

zip **SERIES**

 **MGI**™

zip *x1*

Brugervejledning

VERSION 1.4

Contents

| | | |
|-------------|---|-----------|
| 1.0 | Registrering | 04 |
| 2.0 | Hvad er inkluderet | 04 |
| 3.0 | Samling af Buggy | 05 |
| 3.1 | Montering af baghjul | 05 |
| 3.2 | Bagerste hjul positioner | 06 |
| 3.3 | Udfoldning | 07 |
| 3.4 | Foldning | 08 |
| 3.5 | Foldbar fjerde hjul | 09 |
| 3.6 | Integreret GPS holder og rum | 09 |
| 3.7 | Vende baghjul | 09 |
| 4.0 | Batteri oplader & forbindelse | 10 |
| 4.1 | Inden brug | 10 |
| 4.2 | Forbinde batteriet til Buggy | 10 |
| 4.3 | Oplade batteriet efter brug | 11 |
| 5.0 | Montering af golfbag | 11 |
| 6.0 | Betjening af Digital-Top-boks | 12 |
| 6.1 | Top-boks Display | 12 |
| 6.2 | Start / Stop Buggy | 12 |
| 6.3 | Slukke Buggy | 13 |
| 7.0 | Forhjul justering | 13 |
| 8.0 | Garanti | 14 |
| 8.1 | Garantipolitik | 14 |
| 8.2 | Garanti udelukkelse | 15 |
| 8.3 | Dele installeres under garanti | 15 |
| 9.0 | Forebyggende vedligeholdelsesprogram | 15 |
| 9.1 | Rengøring af din MGI ZIP Buggy | 16 |
| 9.2 | Bageste hjul aksler vedligeholdelse | 16 |
| 9.3 | Øvre og nedre bag rem | 16 |
| 9.4 | MGI Service tidsplan | 16 |
| 9.5 | Service plan | 18 |
| 10.0 | Service og reparation Centre | 19 |
| 11.0 | Købe reservedele og tilbehør | 19 |
| 12.0 | Kontakt MGI | 19 |
| 13.0 | Kontakt lokal Agent | 19 |
| 14.0 | Ofte stillede spørgsmål | 19 |

Tak for dit køb af den revolutionerende MGI ZIP X1 motoriserede buggy. For at få mest ud af din buggy venligst følge disse hurtige trin før brug.

- Registrer din buggy online (afsnit 1.0)
- Samling af buggy (afsnit 3.0)
- Oplade batteriet (afsnit 4.0)

For kundesupport, skal du kontakte MGI direkte for øjeblikkelig og professionel rådgivning.

Email: info@sportsbackup.dk

LIVE chat: besøg www.mgigolf.com

Telefon: 8747 6900

Lokale Service Centres: besøg www.mgigolf.com for at finde dit lokale servicecenter.

Bemærk: Denne brugervejledning var korrekt på udskriftstidspunktet. Online-version er den mest up-to-date og må betegnes som den korrekte version. For at hente den nyeste brugervejledning (Engelsk) besøg www.mgigolf.com. Billeder, der vises i hele denne vejledning kan ikke garanteres at være af en den model du har købt, men har til formål at vise funktionen. Brugervejledning.

I.O Registration

Det er meget vigtigt, du registrerer din MGI Buggy online straks efter køb:

- Registrerer din buggy til garanti formål
- Fremskynder enhver servicering på din buggy
- Hjælpe os til at kontakte dig med opdateringer til din buggy

For at registrere din buggy, besøg www.mgigolf.com

Du skal registrere din MGI serienummer. Dette er fundet på buggy batteri base eller i det øverste boks rum.

Venligst opbevar denne bruger manuel til din egen reference og en kopi af dit serienummer;

Min MGI Buggy serienummer er

(eksempel AZX1V1173401234)

| | | | | | | | | | | | | | | | | | | | | | | |
|--|--|--|--|--|--|--|--|--|--|--|--|--|--|--|--|--|--|--|--|--|--|--|
| | | | | | | | | | | | | | | | | | | | | | | |
|--|--|--|--|--|--|--|--|--|--|--|--|--|--|--|--|--|--|--|--|--|--|--|

Købs dato

| | | | | | | | | | | | |
|--|--|--|---|--|--|--|---|--|--|--|--|
| | | | / | | | | / | | | | |
|--|--|--|---|--|--|--|---|--|--|--|--|

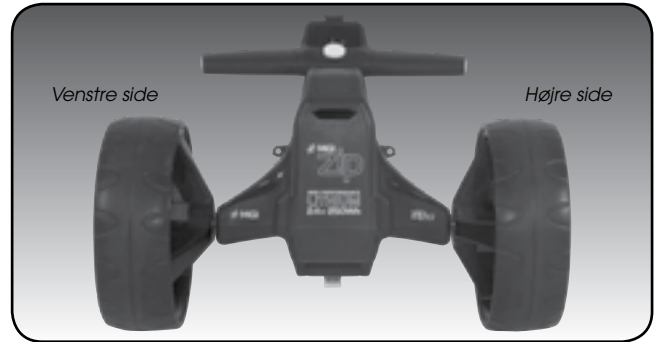
Du kan blive bedt om at vise købsbevis, så vi anbefaler, at du gemmer din kvittering med denne manual.

2.O Hvad er inkluderet?

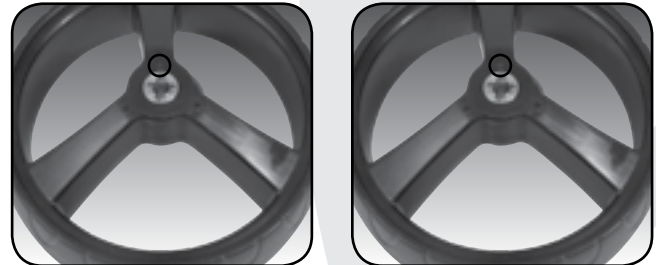
- MGI ZIP Buggy
- 24V Lithium batteri
- Batterioplader
- GPS holder
- MGI pose med:
 - Brugervejledning
 - Tilbehør Guide

3.O Samling af din Buggy

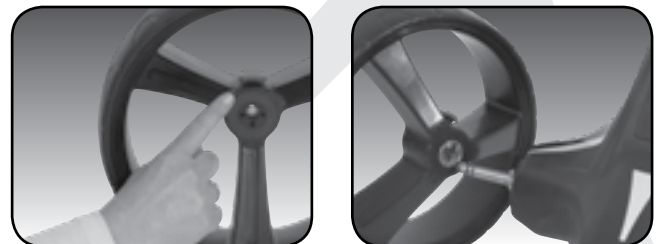
3.1 Montering af baghjul



Trin 1. Hvert hjul er mærket med L eller R til venstre eller højre. Dette er meget vigtigt, da hjulene skal placeres på den rigtige side af buggy. Venstre eller højre side bestemmes, når de står bag buggy som afbilledet ovenfor.

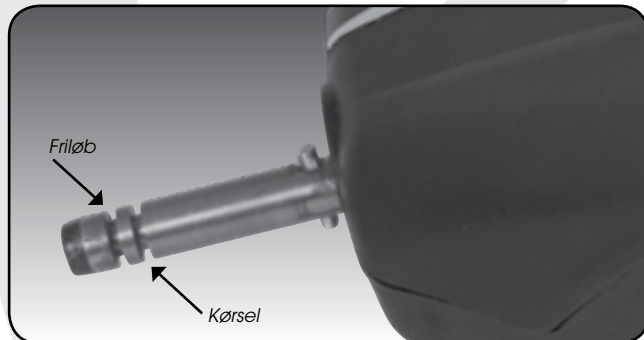


Trin 2. På hjulet, skub udløserknappen på tværs. Du vil bemærke du er nødt til at matche den indre mandelige slot af akslen og kvindelige af hjulet. Når de placeres i position slip blot knappen. Du vil høre et "klik", når hjulet sidder ordentligt i hak. For at kontrollere, at hjulet sidder i hak, træk i hjulet. Hvis det er ordentligt i hak vil det ikke glide ud. Gentag indtil hjul sidder fast.



3.2 Bagerste hjul positioner

MGI ZIP buggy er designet til at have de bagerste hjul i to positioner. Positionen bestemmes af hvor hjulet er låst på akslen i begge af de to riller (Se billede). Positionen kørsel bruges under normal drift af buggy. Positionen friløb bruges til frit at skubbe buggy, skulle du opleve batteri eller buggy problemer på banen.

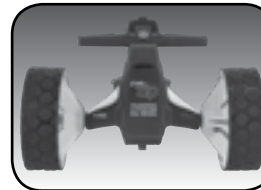


i. Kørsel position – lås hjul i rillen tættest på batterikassen. Dette gøres ved, at skubbe udløserknappen på hjulet på tværs og skub hjulet på akslen så langt som muligt. Til test for kørsel forsøg at dreje hjulet baglæns. Hvis du føler modstand så er hjulet nu i kørsel holdning og klar til brug. Gentag for begge hjul.

ii. Friløb – lås hjul ind i rillen længst fra batterikassen. Dette gøres, mens udløserknappen skubbes på tværs på hjulet, skub hjulet på akslen og frigiv udløserknappen på rillen. Til test for friløb prøv at dreje hjulet frem. Hjulet bør dreje frit uden modstand. Gentag for begge hjul.

3.3 Udfoldning

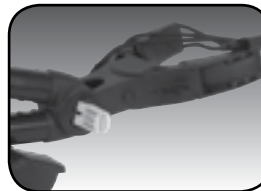
Venligst se følgende steps til at udfolde din ZIP buggy.



Step 1: Sikre at begge baghjul er fastgjort.



Step 2: Åbn udløserhåndtag



Step 3: Flyt øverste bag support væk fra forhjul.



Step 4: Håndtaget er nu frit til at trække op. Håndtaget vil automatisk udfolde sig selv indtil det er helt åbent og den nederste del falder i hak.



Step 5: Sikre at låsen i bunden af håndtaget klikker på plads.

Step 6: Luk håndtag på siden af stellet for at sætte den i position.



Step 7: Tryk øverste bag support ned for at sætte den i position.

Venligst vær opmærksom på at håndtaget kun kan indstilles i en position. Den kan ikke højdejusteres.

3.4 Foldning



Step 1: Frakobl batteriet. Det kan forblive på eller fjernes fra buggy.



Step 2: Åbn udløsehåndtag for at frigøre håndtaget.



Step 3: Træk i udløser i bunden af stangen.



Step 4: Fold håndtag ned.



Step 5: Tryk øverste bag support ned så den låser på forhjul.



Step 6: Lås udløser håndtag for at holde håndtag på plads.

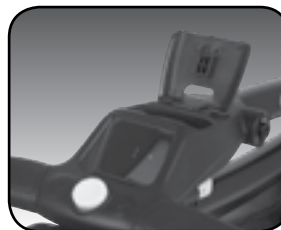
3.5 Fjerde foldbar baghjul

MGI ZIP Navigator leveres som standard med et fjerde foldbar baghjul. Dette hjul skal være udfoldet i position på alle tidspunkter, når buggy er i brug. Dette vil reducere skader til din buggy og giver ultimativ stabilitet på tværs af alle terræner. Dette fjerde hjul skal rengøres regelmæssigt med en klud til at sikre, at det kan foldes som krævet for opbevaring.



3.6 Integreret GPS holder og rum

I det øverste håndtag er der en integreret GPS/mobilholder. Åbn rummet og forbind enheden i position. For at åbne tryk på knappen på toppen af holderen. Placer GPS i holderen, og derefter luk holderen ved at klemme de to parter tættere sammen.



3.7 Vende baghjul

Baghjulene kan vendes på akslen for at mindske størrelsen af buggy når den er sammenfoldet.



4.0 Batterioplading & forbindelse

ZIP X1 er designet til at tage enten ZIP batteri:

- MGI 24v 250Wh Lithium batteri (Standard)
- MGI 24v 380Wh Lithium batteri (Tilkøb)

4.1 Inden brug

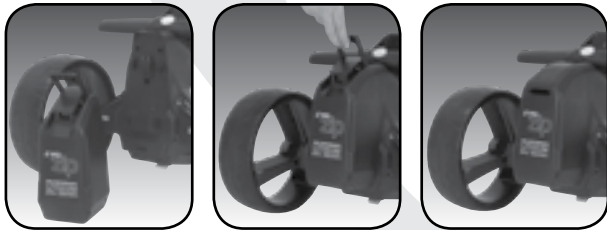
- Før du bruger din MGI ZIP buggy for første gang skal du fuldt oplade batteriet natten over.
- Sæt opladeren ind i en stikkontakt - grøn LED lyser for at angive opladeren har strøm på.
- Sæt opladeren i stikket på forsiden af batteriet - den røde LED lyser for at angive opladning.
- Når opladning LED-indikatoren er blevet grønne, er batteriet fuldt opladet og klar til brug.



Henvises til batteri oplader brugsanvisning for yderligere oplysninger.

4.2 Tilslutning af batteri på Buggy

Placer batteriet på buggy og skub batteriet ned for at fastgøre det.



Skub håndtaget ned for at låse batteriet til buggy.

Din buggy er udstyret med et batteri sikkerhedsforbindelse, så buggy ikke kører, når du tilslutter batteriet. Din buggy starter kun når kontrolelementet hastighed er tændt.

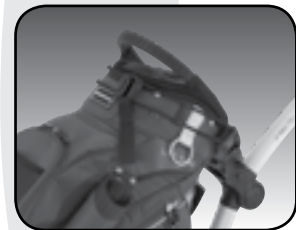
4.3 Oplade batteriet efter brug

- Fjerne batteriet ved at løfte håndtaget.
- Batteriet kan blive på eller fjernes fra buggy ved opladning.
- Sæt opladeren ind i stikkontakt - grøn LED lyser for at angive opladeren har strøm på.
- Sæt opladeren i stikket på forsiden af batteriet - den røde LED lyser for at angive opladning.
- Når opladning LED-indikatoren er blevet grønne, er batteriet fuldt opladet og klar til brug.

5.0 Montering af golfbag

Placer golfbag på buggy.

- Sørg for at remmene har en god placering på begge sider
- Træk den lange rem over mod den korte og få krogen omkring
- Den påsatte strop skulle nu være forbundet.



Kontroller venligst, at bag'ens stropper er sikkert på plads før de slipper. Ellers kan det resultere i skade på brugeren.

Justering af længden på den øverste strop

Plastikstykket på den længste strop kan justeres til brug af større bags.

Monter den nederste bag strop.

Træk den nederste strop over bunden af golfbag.

Betjening af den Digitale Top-boks

6.1 Top-boks Display



Lys 1: Buggy aktiv

Et grønt lys vises på venstre side, når buggy er aktiv og i bevægelse.

Lys 2: Batteri indikation

Lys på højre side viser batteristatus. Der er tre farver af batteristatus: grøn (høj), gul (middel) og rød (meget lav).

Nummer Display: Dette viser hastighed indstilling 1 til 9. Jo højere tal jo højere hastighed.

6.2 Start / Stop Buggy



ZIP buggy hastigheds kontrol

Venligst bemærk følgende vedrørende ZIP buggy hastigheds kontrol.

1. For at vælge den ønskede hastighed, drej hastigheds kontrol knappen.
2. Drejes den med uret vil det øge farten, drejes den mod uret vil den sænke farten.

Den valgte hastighed vises midt på farveskærmen. Venligst bemærk du vil mærke små hak når knappen drejes. Hakkene indikerer ikke en ændring af hastigheden. Hastigheden vil kun ændres når tallet ændres i display.

1. For at starte buggy i den ønskede hastighed, tryk på toppen af hastigheds kontrol knappen.
2. Et ekstra tryk på knappen vil stoppe buggy.
3. Den ønskede hastighed kan ændres op eller ned men buggy er i bevægelse.

6.3 Slukke for Buggy

ZIP buggy batteri

Venligst bemærk følgende vedrørende ZIP buggy batteri.

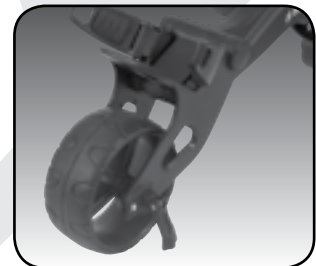
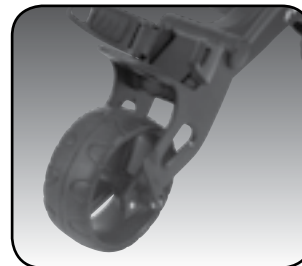
Tilkoble batteri til buggy

1. Indsæt batteri og tryk batteri ned for at sikre det. Tryk håndtaget ned for at tilslutte det til vognen.
2. For at slukke buggy top box display: Hold start/stop knappen og den venstredistance funktion knap ned i 4 sekunder og display vil slukke og heraf deaktivere top boxen. Venligst bemærk at batteriet stadig vil være tilsluttet til vognen og vil fortsætte med at aflade.
3. Hvis hastigheds knappen ikke bliver berørt indenfor 30 minutter vil display slukkes. Igen bemærk at batteri vil være tilsluttet til vognen og fortsætte med at aflade.
4. For at genaktivere top box display, mens batteri er tilsluttet, hold start/stop knappen og venstre funktions knappen nede i 4 sekunder og vil tændes og deraf aktivere top boxen.
5. For at slukke vognen helt og undgå at batteri aflader, fjern batteri ved at løfte i dets håndtag. Batteriet kan blive på eller fjernes fra vognen.

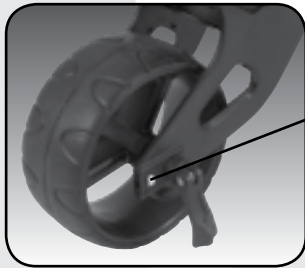
7.0 Forhjuls justering

I løbet af din buggy levetid, kan det kræve en forhjulsjustering for at sikre den kører lige på plane overflader. Følg disse instruktioner for at justere det forreste hjul på din buggy.

Trin 1: Løsn og drej håndtaget for at løsne forhjulet.



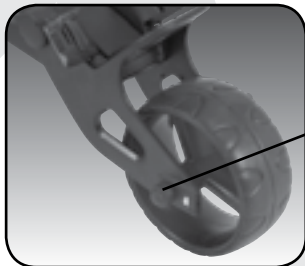
Trin 2: Der er to sølv tommelfinger skruer placeret på hver side af forhjulet. Justering af disse skruer vil hjælpe ret justeringen ved at korrigere buggy til at køre mere til venstre eller højre.



→ Tommelfinger skruer

Rul sølv tommelfinger skruer til venstre eller højre hånd side op for at rette buggy mere til venstre.
Rul sølv tommelfinger skruer til venstre eller højre hånd side ned for at rette buggy mere til højre.
Du kan rulle skruerne samtidigt eller individuelt for at opnå den ønskede justering.

Trin 3: Når justeringen er indstillet, drej håndtaget og spænd. Luk derefter håndtaget.



→ Strammes

TIP: Når du har justeret forhjulet, test justering ved at køre på en flad, jævn overflade som en vej eller parkeringsplads.

8.0 Garanti

8.1 Garanti politik

MGI ZIP buggy er omfattet af en begrænset * producent garanti fra købsdatoen. Varigheden af denne garanti er:

- 2 år på dele *
- 2 år på Lithium-batterier og opladere

* MGI eller et servicecenter vil reparere eller udskifte dele fundet at være defekt i materialer eller håndværk under normal brug, forudsat at:

1. MGI ZIP buggy er blevet korrekt anvendt, vedligeholdt og regelmæssigt serviceeret (Se afsnit 10.5)
2. Udskiftning eller reparation udføres af en autoriseret MGI servicecenter eller ejer med MGI godkendelse.
3. Buggy er blevet registreret online.

8.2 Garanti udelukkelse

Følgende hændelser vil ugyldiggøre garantien:

- Enhver ændring, der udføres af ikke-autoriserede personer eller virksomheder.
- Montering af dele eller tilbehør, der ikke anbefales af MGI.
- Skader forårsaget af fortsat drift af motoriseret buggy, efter den er opdaget at være defekt.
- Skade på sæde og/eller sæde støtte beslag på buggy
- Skader forårsaget af indtrængen af vand i motor/gearkasse og andre store komponenter
- Skader forårsaget af buggy kørt i bunkers og andre hazards
- Alle underforståede garantier er udelukket. Ansvar for følgeskader under alle garantier er udelukket i det omfang udelukkelseerne er dækket af loven.

8.3 Dele installeret under garanti

Garantidækning for komponenter installeret under kørsel af et motoriseret buggy i garantiperioden består af varigheden af buggy's garantiperiode, forudsat garanti installation udføres af MGI, et servicecenter eller buggy ejeren på godkendelse. Udskiftning af dele under garantien vil ikke forlænge garanti for buggy eller dele.

9.0 Forebyggende vedligeholdelsesprogram

For at give den korrekte fortsatte drift af din MGI ZIP buggy, har MGI indført et forebyggende vedligeholdelsesprogram (PMP). PMP består af arbejde, der udføres af både ejeren og godkendte service centre. Til korrekt opretholdelse af garanti på din MGI motoriserede buggy, er det vigtigt, at dette arbejde udføres. Hvis arbejdet der udføres af autoriseret servicecenter er for at udskifte dele, der er en del af vedligeholdelsesplanen, vil ejeren blive opkrævet for dele og arbejdskraft. Hvis arbejdet der udføres er en del af garantien, vil MGI bære omkostningerne.

9.1 Rengøring af din MGI ZIP Buggy (Se vedligeholdelsesplan)

- For mange års drift kræver din buggy pleje og opmærksomhed.
- Hold din buggy ren ved hjælp af en klud med varmt vand og et mildt rengøringsmiddel.
- Spul ikke din buggy under nogen omstændigheder, da din buggy har elektroniske komponenter.
- Sikre, at sædets beslag er fri for sand.
- Ikke køre din buggy i vand, da det vil forårsage uoprettelige skader.
- Rens buggy's batteri base, når batteriet er fjernet fra buggy.

9.2 Bagerste hjul aksler vedligeholdelse (Se vedligeholdelsesplan)

De bagerste hjuls aksler har brug for at blive smurt regelmæssigt. Fjern baghjulene ved at presse på klipsen og samtidig trække hjulet af. Anvend vaseline eller lys fedt til akslerne. Brug en meget lille mængde, da fedt kan tiltrække sand. Hvis du spiller i sandet betingelser bør du rense akslen og smøre hver fjortende dag.

9.3 Øvre og nedre bag strop vedligeholdelse (Se vedligeholdelsesplan)

Bag stropper erstattes efter service plan. Den øverste bag strop kan erstattes ved:

- Fjerne den venstre og højre hånd stropper fra øverste bag støtte
- Løsn og fjern de skruer, der holder stroppen i position på bag støtten
- Fjerne og udskifte begge bag stropper
- Indsæt bag remme sikrings skruer.

9.4 MGI Service tidsplan

Det er ejerens ansvar at sikre at alle periodiske kontrol, nødvendige tilpasninger og tjenesteydelser udføres. Hvis du er i tvivl kontakt venligst Sports Backup. Ethvert arbejde, der udføres på din buggy bør registreres på denne service oversigt uanset arbejde.

| MGI ZIP X1 | Månedlige | Hver 6 måned | Hver 2 år | Hver 3 år |
|--|-----------|--------------|-----------|-----------|
| Rengør din buggy med en varm klud efter hver brug (ikke spule) | BO | | | |
| Smøre baghjulets aksler | BO | | | |
| Kontroller og stramme møtrikker og bolte | | BO | | |
| Kontroller og stramme håndtag pivots | | BO | | |
| Kontrollere tilpasningen af buggy - sikre, at den kører lige | | BO | | |
| Erstatte hastighedsknappen | | | | BO /SC |
| Erstat bagerste og forreste hjul | | | | BO |
| Erstatte øvre og nedre bag stropper | | | | BO |

BO = Buggy ejer kan udføre dette arbejde

SC = Arbejdet udføres mod betaling af autoriseret servicecenter

BO/SC = seks månedlig service kan udføres ved enten et servicecenter eller ejeren af buggy.

9.6 Service oversigt for alle vogne

| | | |
|------------------------------|---------------------|--------------------------------|
| 6-måneders inspektion | Dato: Faktura #: | Serviceres af: Underskrift: |
| 1 års eftersyn | Dato: Faktura #: | Serviceres af: Underskrift: |
| 1 ½ år inspektion | Dato: Faktura #: | Serviceres af: Underskrift: |
| 2 års eftersyn | Dato: Faktura #: | Serviceres af: Underskrift: |
| 2 ½ år inspektion | Dato: Faktura #: | Serviceres af: Underskrift: |
| 3 års eftersyn | Dato: Faktura #: | Serviceres af: Underskrift: |
| 3 ½ år inspektion | Dato: Faktura #: | Serviceres af: Underskrift: |
| 4 års eftersyn | Dato: Faktura #: | Serviceres af: Underskrift: |
| 4 ½ år inspektion | Dato: Faktura #: | Serviceres af: Underskrift: |
| 5 års eftersyn | Dato: Faktura #: | Serviceres af: Underskrift: |
| 5 ½ år inspektion | Dato: Faktura #: | Serviceres af: Underskrift: |
| 6 års inspektion | Dato: Faktura #: | Serviceres af: Underskrift: |

10.0 Service og reparation Centre

For al servicering, venligst gå tilbage til købsstedet.

For at garanti reparationer skal blive godkendt SKAL du fremvise købsbevis. Husk dette såvel som dit serienummer, du kan skrive i denne manual. Det er meget vigtigt, du registrerer din MGI Buggy online til garanti formål.

11.0 Tilkøb af dele og tilbehør

Du er velkommen til at servicere din buggy uden for garantiperioden, ved at købe dele hos din nærmeste forhandler. Du bedes sende e-mail for rådgivning på de rigtige dele og instruktioner.

12.0 Kontakt Sports Backup

Telefon: 87476900

E-mail: info@sportsbackup.dk

Web: www.sportsbackup.dk

13.0 Kontakt lokal Agent

Sports Backup A/S

E-mail: info@sportsbackup.dk

14.0 FAQ

Q: Jeg vil gerne have min MGI buggy serviceret.
Hvem ringer jeg til?

Sv.: Kontakt købsstedet og få hjælp. Eller kontakt Sports Backup på info@sportsbackup.dk

zip SERIES



MGI™

www.mgigolf.com

Telefon: 87476900

E-mail: info@sportsbackup.dk

Follow us on



*Absolut opmærksomhed er taget for at sikre at denne manual er korrekt på tidspunktet for printning. Specifikationer, billeder og statistikker kan skifte når som helst. Besøg www.mgigolf.com for at se den seneste version (engelsk) Printet januar 2019.
Version 1.4*